

# Södra sjukvårdsregionens och Region Skånes beslutsvägar och forum för brukarsamverkan



# Södra Sjukvårdsregionen

Södra sjukvårdsregionen omfattar Skåne, Kronoberg, Blekinge och södra delen av Hallands län motsvarande Halmstad, Hylte och Laholms kommuner

- Sjukvårdsregionen har följande arbetsområden:
- Regionvård/strukturfrågor
- Priser och utnyttjande
- Medicinsk samordning
- Samverkansgrupper
- Samarbetsprinciper/avtal

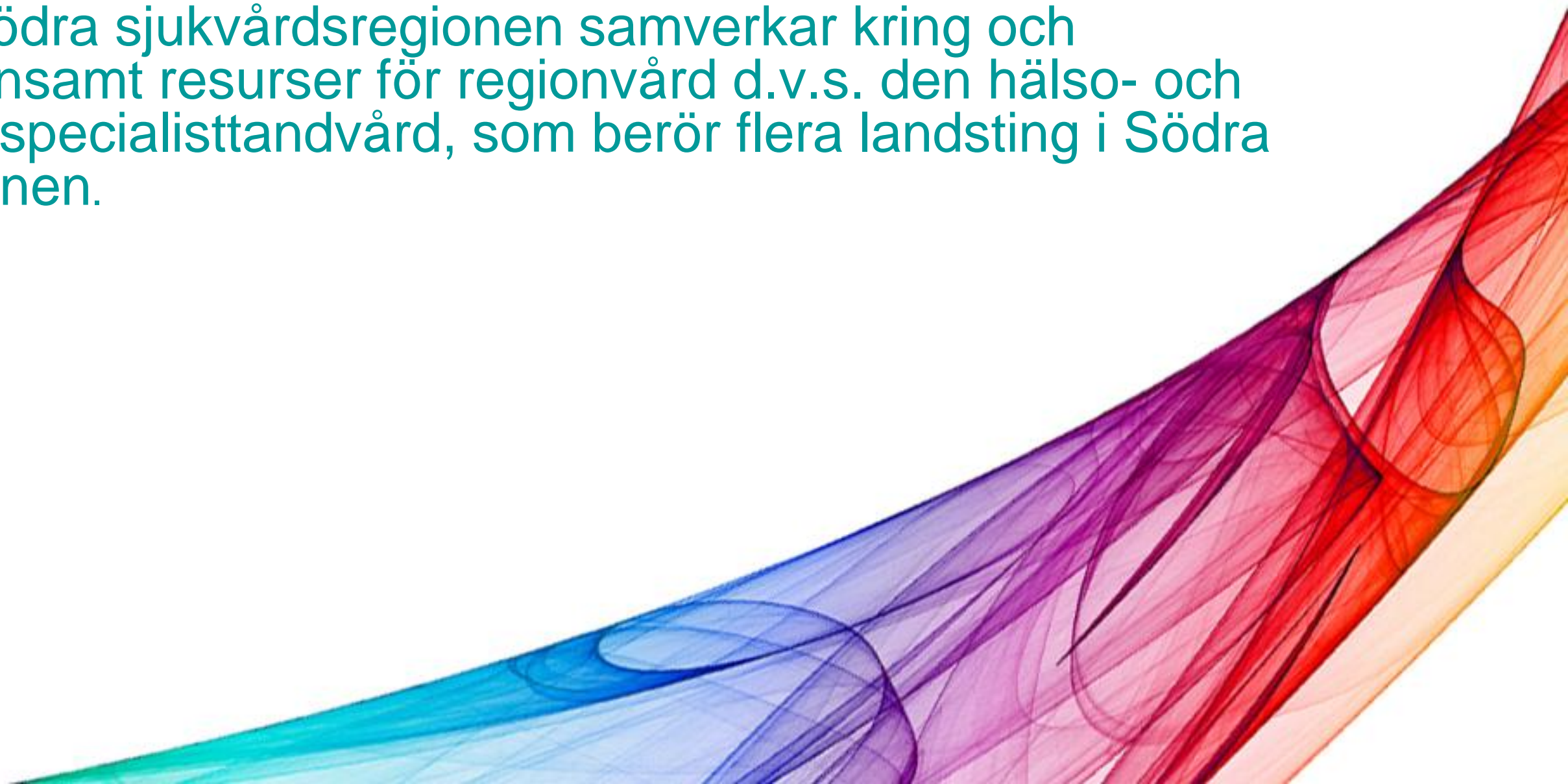


# Södra Regionvårdsnämnden

Södra Regionvårdsnämnden är en regional politisk nämnd för de fyra landstingen i Södra sjukvårdsregionen. Samarbetet regleras genom ett regionavtal.

Huvudområdet för samarbetet är hälso- och sjukvård, men omfattar även andra uppgifter inom landstingens ansvarsområden.

Landstingen i Södra sjukvårdsregionen samverkar kring och utnyttjar gemensamt resurser för regionvård d.v.s. den hälso- och sjukvård samt specialisttandvård, som berör flera landsting i Södra sjukvårdsregionen.



# Södra Regionvårdsnämndens ledningsgrupp

Södra sjukvårdsregionens ledningsgrupp för gemensamma hälso- och sjukvårdsfrågor bereder de frågor som ska beslutas av nämnden samt hanterar i övrigt frågor av gemensam karaktär.

Ledningsgruppen består av hälso- och sjukvårdsledningarna för de fyra landstingen, företrädare för universitetssjukhusen i Lund och Malmö samt chefsekonomen och direktören vid nämndens kansli där den sistnämnde är ordförande i gruppen.



# Region Skåne

## Ansvar inom Hälso- & sjukvården

- Region Skåne har ansvar för hälso- och sjukvården i Skåne. Det innebär att man har ansvar för primärvården och för specialistvården, liksom för ambulansvård och övergripande tandvård.



# Regionstyrelsen

- Regionstyrelsen utses av regionfullmäktige och är Region Skånes "regering" som leder och samordnar all verksamhet i organisationen mellan regionfullmäktiges möten.
- Leder och samordnar förvaltningen av Region Skånes angelägenheter och har uppsikt över övriga nämnders verksamhet.
- Ger direktiv och riktlinjer för budget- och investeringsprocessen.
- Har ägaransvar för och uppsikt över Region Skånes bolag.
- **Utövar ledningen för hälso- och sjukvården samt tandvården ur ett ägar- och produktionsperspektiv.**
- Har övergripande och samordnande ansvar för regionala utvecklingsfrågor.



# Regionfullmäktige

- .Regionfullmäktige är Region Skånes högsta beslutande organ med 149 ledamöter som väljs direkt av skåningarna vart fjärde år. Det är regionfullmäktiges ledamöter som fattar beslut i de stora övergripande frågorna för Region Skåne.
- Regionfullmäktige har tre huvudfunktioner. Utöver rollen som högsta beslutade församling är fullmäktige ett forum för politiska diskussioner och ett forum för kunskapsinhämtning och informationsspridning






# Hälso- och sjukvårdsnämnden

Hälso- och sjukvårdsnämnden ansvarar för bedömningen av det samlade behovet av hälso- och sjukvård samt tandvård i Skåne. Den kan genom sina analyser välja att lyfta fram och prioritera särskilda områden.

Nämnden tar inte ställning till vem som ska utföra de olika delarna av vården, som kan utföras antingen av Region Skånes egna vårdgivare eller av privata vårdgivare.



# Politisk medverkan

- Regionråd är heltidsarvoderade förtroendevalda i Region Skåne. Region Skånes regionråd är nominerade av respektive parti och valda av regionfullmäktige.
  - Regionråd är förtroendevalda som ägnar hela sin arbetstid åt uppdrag för Region Skåne. Region Skånes 14 regionråd är nominerade av respektive parti och formellt valda av regionfullmäktige.
  - Regionråd ägnar sig inte åt verkställande uppgifter, men har ett ansvar för att olika frågor blir beredda och föremål för beslut i olika organ.
- 

# Brukarsamverkan

Brukarsamverkan är ett sätt för förtroendevalda i Region Skåne att kommunicera och samverka med grupper av invånare i Skåne i deras roll som brukare av de tjänster som Region Skåne ansvarar för, antingen i egen regi eller genom andra utförare.

Grunden i Region Skånes brukarsamverkan är att den ska ske på nivån närmast brukarna, det vill säga på förvaltningarna eller utförarna.

## Brukarpanelen

- Brukarpanelen är Region Skånes mötesplats mellan förtroendevalda och brukarrepresentanter. Till skillnad från ett brukarråd är representationen inte fast. Arbetssättet ska vara inkluderande.
- I brukarpanelen träffas ordf och regionråd samt 7-8 politiker och representanter för brukarorganisationerna för att diskutera tematiska övergripande frågor så som arbetsmarknadsfrågor och vård och rehabilitering med patientfokus. Olika experter kan adjungeras.

# Samverkan på förvaltningsnivån

Här sker samverkan mellan de lokala företrädarna och förvaltningschefer som sjukhusdirektörer.

Samarbetet här handlar om verksamhetsnära frågor, men även vissa övergripande frågor behandlas.



# Samverkan på kliniknivån

Det finns även samverkan på kliniknivå. Som exempel samverkar Rehabiliteringsklinikens chef med organisationer som Hjärnkraft, NHR och Viplash förbundet.



# Samverkan på tjänstemannanivån

## Regionens koncernledning

- Det är regiondirektören som leder verksamheten. Tjänstemännen på regionkansliet bereder ärenden som ska lämnas över till regionstyrelsen för beslut. Det är tjänstemannaorganisationen som ska genomföra det som de politiska organen beslutar.
- På den högsta tjänstemannanivån håller en modell för samverkan på att tas fram.



# Samverkan på verksamhetsnivån

Under regiondirektören lyder ett stort antal verksamheter. Viss formaliserad brukarsamverkan finns.

Som exempel kan nämnas Skånes Universitetssjukhus, Folktandvården Skåne m fl.

Cheferna på denna nivå ska se till att samverkan även sker på underliggande nivåer, t ex Primärvården, Habiliteringen och inom Psykiatri.



*Med kraft av våra medlemmar och givare får människor tillgång till vård och behandling och full delaktighet i samhället*

